

Срок действия паспорта  
до «      »      20      г.

ДСП  
(пометка или гриф)

Экз. № 1

УТВЕРЖДАЮ  
Глава администрации Ачхой-Мартановского  
муниципального района



Т.М. Хучиев

(подпись)

(ф.и.о.)

" 12 " 12 20 18 г.

СОГЛАСОВАНО

(руководитель территориального органа  
безопасности)



Р.М. Дышеков

(подпись)

(ф.и.о.)

" 12 " 12 20 18 г.

СОГЛАСОВАНО

(руководитель территориального органа  
ФСКУ «УВОВНГ России по ЧР»)



А.Д. Бурзигов

(подпись)

(ф.и.о.)

" 25 " 12 20 18 г.

СОГЛАСОВАНО

(начальник УФСБ по Ачхой-  
Мартановскому району)



К.И. Бахаев

(подпись)

(ф.и.о.)

" 10 " 12 20 18 г.

## ПАСПОРТ БЕЗОПАСНОСТИ

МБДОУ Детский сад «Ашура»

(наименование объекта (территории))

с. Янди

(наименование населенного пункта)

2018 г.

### I. Общие сведения об объекте (территории)

МУ «Отдел Дошкольного Образования Ачхой-Мартановского  
муниципального района» Чеченская Республика, Ачхой-Мартановский  
район, 366600

с. Ачхой-Мартан, ул., Почтовая 4

(наименование вышестоящей организации по принадлежности, наименование, адрес, телефон, факс,  
адрес электронной почты органа (организации), являющегося правообладателем объекта (территории))

Чеченская Республика, Ачхой-Мартановский муниципальный район,  
с. Янди, ул. Кадырова 49

(адрес объекта (территории), телефон, факс, электронная почта)

Муниципальное бюджетное дошкольное образовательное учреждение

(основной вид деятельности органа (организации), являющегося правообладателем объекта (территории))

2 категория

(категория опасности объекта (территории))

Общая площадь 248,31 м<sup>2</sup> периметр -104 м

(общая площадь объекта (территории), кв. метров, протяженность периметра, метров)

Кадастровый номер: 20:01:1201001:1077

Дата постановки на учет: 07.10.2014

Координаты: 43.129088, 45.327873

(свидетельство о государственной регистрации права на пользование земельным участком  
и свидетельство о праве пользования объектом недвижимости, номер и дата их выдачи)

Шоптыкаева Жарадат Салаудиевна 8 938 910 32 52

(ф.и.о. должностного лица, осуществляющего непосредственное руководство деятельностью работников  
на объекте (территории), служебный (мобильный) телефон, факс, электронная почта)

Музаева Айшат Зияудиевна тел. 8 928 940 59 34.

(ф.и.о. руководителя органа (организации), являющегося правообладателем объекта (территории),  
служебный (мобильный) телефон, электронная почта)

### II. Сведения о работниках объекта (территории), обучающихся и иных лицах, находящихся на объекте (территории)

1. Режим работы объекта (территории) с 07:00 до 19:00 выходной:  
суббота, воскресенье.

(продолжительность, начало (окончание) рабочего дня)

2. Общее количество работников объекта (территории) 48.

(человек)

3. Среднее количество находящихся на объекте (территории) в течение дня работников, обучающихся и иных лиц, в том числе арендаторов, лиц, осуществляющих безвозмездное пользование имуществом, находящимся на объекте (территории), сотрудников охранных организаций 162  
(человек)

4. Среднее количество находящихся на объекте (территории) в нерабочее время, ночью, в выходные и праздничные дни работников, обучающихся и иных лиц, в том числе арендаторов, лиц, осуществляющих безвозмездное пользование имуществом, находящимся на объекте (территории), сотрудников охранных организаций 10  
(человек)

5. Сведения об арендаторах, иных лицах (организациях), осуществляющих безвозмездное пользование имуществом, находящимся на объекте (территории)  
**отсутствуют**

(полное и сокращенное наименование организации, основной вид деятельности, общее количество работников, расположение рабочих мест на объекте (территории), занимаемая площадь (кв. метров), режим работы, ф.и.о., номера телефонов (служебного, мобильного) руководителя организации, срок действия аренды и (или) иные условия нахождения (размещения) на объекте (территории))

### III. Сведения о потенциально опасных участках и (или) критических элементах объекта (территории)

1. Потенциально опасные участки объекта (территории) (при наличии)

№ п/п	Наименование	Количество работников, обучающихся и иных лиц, находящихся на участке, человек	Общая площадь, кв. метров	Характер террористической угрозы	Характер возможных последствий
1	Столовая	До 50	100	Захват заложников, поджог, подрыв,	Гибель и ранение работников и обучающихся

2. Критические элементы объекта (территории) (при наличии)

№ п/п	Наименование	Количество работников, обучающихся и иных лиц,	Общая площадь, кв. метров	Характер террористической угрозы	Характер возможных последствий
-------	--------------	--	---------------------------	----------------------------------	--------------------------------

		находящихся на элементе, человек			
1	Кательная	5	13,5	Захват заложников, поджег, подрыв.	Гибель и ранение работников и обучающихся

3. Возможные места и способы проникновения террористов на объект (территорию) весь периметр.

4. Наиболее вероятные средства поражения, которые могут применить террористы при совершении террористического акта СВУ и (или) иные взрывчатые устройства, огнестрельное, газовое, химическое оружие

#### IV. Прогноз последствий совершения террористического акта на объекте (территории)

1. Предполагаемые модели действий нарушителей \_\_\_\_\_

Поджег, подрыв, обстрел, проникновение, захват заложников

(краткое описание основных угроз совершения террористического акта на объекте (территории), возможность размещения на объекте (территории) взрывных устройств, захват заложников из числа работников, обучающихся и иных лиц, находящихся на объекте (территории), наличие рисков химического, биологического и радиационного заражения (загрязнения))

2. Вероятные последствия совершения террористического акта на объекте (территории): причинение вреда жизни и здоровью людей,

Прекращение осуществления образовательной деятельности

(площадь возможной зоны разрушения (заражения) в случае совершения террористического акта, кв. метров, иные ситуации в результате совершения террористического акта)

#### V. Оценка социально-экономических последствий совершения террористического акта на объекте (территории)

№ п/п	Возможные людские потери, человек	Возможные нарушения инфраструктуры	Возможный экономический ущерб, рублей
	До 100 человек	Остановка работы образовательного учреждения	До 20 млн. рублей

#### VI. Силы и средства, привлекаемые для обеспечения антитеррористической защищенности объекта (территории)

1. Силы, привлекаемые для обеспечения антитеррористической защищенности объекта (территории) \_\_\_\_\_  
Отдел МВД России по Ачхой-Мартановскому муниципальному району.

2. Средства, привлекаемые для обеспечения антитеррористической защищенности объекта (территории): видеонаблюдение, инженерно-технические средства защиты объекта (территории), противотаранные устройства, пропускной режим в здание, пожарная сигнализация. \_\_\_\_\_

VII. Меры по инженерно-технической, физической защите и пожарной безопасности объекта (территории)

1. Меры по инженерно-технической защите объекта (территории):

а) объектовые и локальные системы оповещения: кнопка экстренного вызова наряда полиции и обратной связи с дежурной частью территориального органа МВД России, ОМВД Ачхой – Мартановского района \_\_\_\_\_

(наличие, марка, характеристика)

б) резервные источники электроснабжения, теплоснабжения, газоснабжения, водоснабжения, системы связи отсутствуют; \_\_\_\_\_

(наличие, количество, характеристика)

в) технические системы обнаружения несанкционированного проникновения на объект (территорию), оповещения о несанкционированном проникновении на объект (территорию) или системы физической защиты отсутствуют; \_\_\_\_\_

(наличие, марка, количество)

г) стационарные и ручные металлоискатели отсутствуют; \_\_\_\_\_

(наличие, марка, количество)

д) телевизионные системы охраны видеонаблюдение в наличии \_\_\_\_\_

(наличие, марка, количество)

е) системы охранного освещения в наличии, по периметру слабое \_\_\_\_\_

(наличие, марка, количество)

2. Меры по физической защите объекта (территории):

а) количество контрольно-пропускных пунктов (для прохода людей и проезда транспортных средств) отсутствует \_\_\_\_\_ ;

б) количество эвакуационных выходов (для выхода людей и выезда транспортных средств) 3 \_\_\_\_\_ ;

в) наличие на объекте (территории) электронной системы пропуска \_\_\_\_\_ ;  
отсутствует \_\_\_\_\_ ;

(тип установленного оборудования)  
г) укомплектованность личным составом нештатных аварийно-спасательных формирований (по видам подразделений) отсутствуют \_\_\_\_\_ ;  
(человек, процентов)

3. Меры по пожарной безопасности объекта (территории):

а) наличие документа, подтверждающего соответствие объекта (территории) установленным требованиям пожарной безопасности \_\_\_\_\_ ;  
В наличии \_\_\_\_\_ ;

(реквизиты, дата выдачи)  
б) наличие системы внутреннего противопожарного водопровода \_\_\_\_\_ ;  
отсутствует \_\_\_\_\_ ;  
(характеристика)

в) наличие противопожарного оборудования, в том числе автоматической системы пожаротушения \_\_\_\_\_ ;  
отсутствует \_\_\_\_\_ ;

г) наличие оборудования для эвакуации из зданий людей \_\_\_\_\_ ;  
отсутствует \_\_\_\_\_ ;  
(тип, марка)

4. План взаимодействия с территориальными органами безопасности, территориальными органами МВД России и территориальными органами Росгвардии по защите объекта (территории) от террористических угроз \_\_\_\_\_ ;  
(наличие и реквизиты документа)

VIII. Выводы и рекомендации

Провести дополнительные мероприятия по улучшению антитеррористической защищенности, технической укрепленности и пожарной безопасности объекта (территории)

IX. Дополнительная информация с учетом особенностей объекта (территории)

отсутствует \_\_\_\_\_ ;  
(наличие на объекте (территории) режимно-секретного органа, его численность (штатная и фактическая), количество сотрудников объекта (территории), допущенных к работе со сведениями, составляющими государственную тайну, меры по обеспечению режима секретности и сохранности секретных сведений)

\_\_\_\_\_ ;  
(наличие локальных зон безопасности)

\_\_\_\_\_ ;  
(другие сведения)

Приложения:

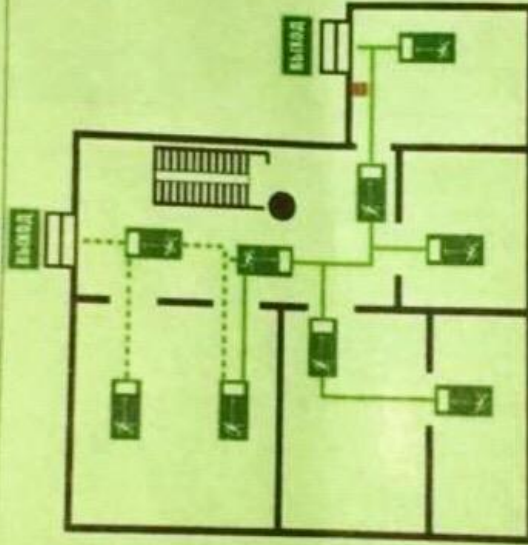
1. План (схема) объекта (территории) с обозначением потенциально опасных участков и критических элементов объекта (территории).
2. План (схема) охраны объекта (территории) с указанием контрольно-пропускных пунктов, постов охраны, инженерно-технических средств охраны.
3. Акт обследования и категорирования объекта (территории).
4. Перечень мероприятий по обеспечению антитеррористической защищенности объекта (территории).

Составлен «07» 12 2018 г.

# ПЛАН ЭВАКУАЦИИ

МБДОУ «Детский сад "Ашура" с. Янди"  
Ачхой - Мартановского муниципального района

1 ЭТАЖ



## УСЛОВНЫЕ ЗНАЧЕНИЯ

	КНОПКА ВКЛЮЧЕНИЯ ПОЖАРНОЙ АВТОМАТИКИ		ВЫХОД	ЭВАКУАЦИОННОМУ ВЫХОДУ
	ОГНЕТУШИТЕЛЬ		ПУТЬ К ОСНОВНОМУ ЭВАКУАЦИОННОМУ ВЫХОДУ	
	АПТЕЧКА ПЕРВОЙ МЕДИЦИНСКОЙ ПОМОЩИ		ПУТЬ К ЗАПАСНОМУ ЭВАКУАЦИОННОМУ ВЫХОДУ	
	ПОЖАРНЫЙ ШИТ		ЭЛЕКТРОЩИТ	

ПРИ  
ПОЖАРЕ  
ЗВОНИТЬ  
**01**

● ВЫ НАХОДИТЕСЬ ЗДЕСЬ

### ДЕЙСТВИЯ ПРИ АВАРИИ СОБРАНИТЕ СПОКОЙСТВИЕ!

- 1** сообщите по телефону **01**:
  - адрес объекта
  - место возникновения пожара
  - свою фамилию
- 2** используйте воду:
  - налейте воду из ведра
  - используйте огнетушитель
  - подайте сигнал тревоги
- 3** эвакуируйтесь водой:
  - опуститесь на землю
  - используйте лестницы
  - держите ладони закрытыми
  - используйте средства индивидуальной защиты
- 4** по возможности, уберите вещи из общего коридора

### ДЕЙСТВИЯ ПРИ АВАРИИ СОБРАНИТЕ СПОКОЙСТВИЕ!

- 1** сообщите по телефону **01**:
  - адрес объекта
  - что произошло
  - адрес объекта
  - свою фамилию
- 2** используйте воду:
  - налейте воду из ведра
  - используйте огнетушитель
  - подайте сигнал тревоги
- 3** эвакуируйтесь водой:
  - опуститесь на землю
  - используйте лестницы
  - держите ладони закрытыми
  - используйте средства индивидуальной защиты





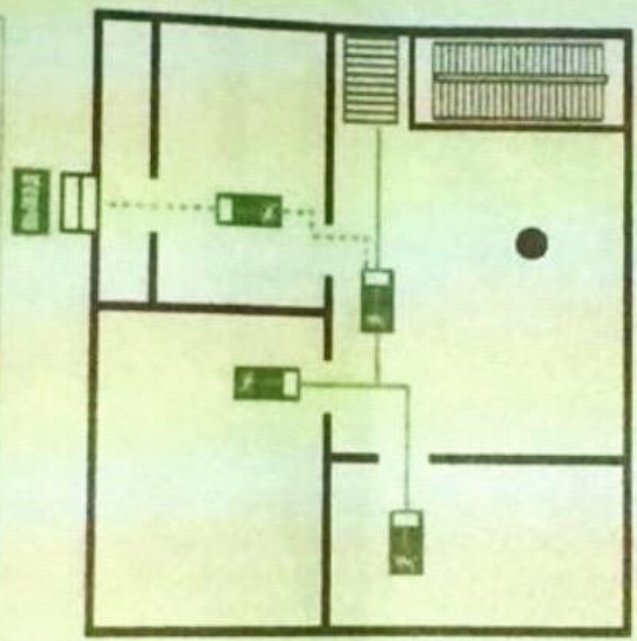
# ПЛАН ЭВАКУАЦИИ

**МБДО «Детский сад "Ашура" с. Янди»  
Ачхой - Мартановского муниципального района  
2 ЭТАЖ**



### ДЕЙСТВИЯ ПРИ АВАРИИ СОБРАНИТЕ СПОКОЙСТВИЕ!

- 1** **Свяжитесь по телефону 01**
  - Чётко сообщите
  - Место возникновения пожара
  - Свое имя
- 2** **Эвакуация людей**
  - Выбегите из здания организованно
  - Подойдите к месту сбора
- 3** **Используйте огнетушитель**
  - Определите тушение
  - Используйте инструкцию
  - Захватите огнетушитель
  - Подготовьте
- 4** **Не паникуйте, оповестите всех**
  - Не паникуйте
  - Используйте систему оповещения
  - Проводите эвакуацию



### УСЛОВНЫЕ ЗНАЧЕНИЯ

	ИЮНЬКА ВКЛЮЧЕНЫ ПОЖАРНОЙ АВТОМАТИИ		ЭВАКУАЦИОННОМУ ВЫХОДУ
	ОП-ЕТУШИТЕЛЬ		ПУТЬ К ОСНОВНОМУ ЭВАКУАЦИОННОМУ ВЫХОДУ
	АТЕНА ПЕРВОЙ МЕДИЦИНСКОЙ ПОМОЩИ		ПУТЬ К ЗАПАСНОМУ ЭВАКУАЦИОННОМУ ВЫХОДУ
	ПОЖАРНЫЙ ШИТ		ЭЛЕКТРОЩИТ

**01**  
ПРИ  
ПОЖАРЕ  
ЗВОНИТЬ

● **ВЫ НАХОДИТЕСЬ ЗДЕСЬ**

**АКТ**  
**обследования и категорирования места массового пребывания людей**  
**в Ачхой-Мартановском муниципальном районе**

«20» 11 20 18 г.

Комиссия в составе:

- Ваганова Р.Р.** – Руководителя аппарата Антитеррористической комиссии Чеченской Республики в Ачхой-Мартановском муниципальном районе;
- Адуев Г.Ш.** – сотрудника отдела УФСБ России по Чеченской Республике в Ачхой-Мартановском муниципальном районе;
- Бахаева К.И.** – начальника ОНД-6 по ЧР в Ачхой-Мартановском муниципальном районе (по согласованию);
- Юсупова И.Л.** – старший инспектор ОООООПОО ФГКУ «УВО ВНИГ России по Чеченской Республике
- Музаевой А.З.** – использующей данный объект на законном основании.

провела обследование и категорирование места массового пребывания людей (далее ММПЛ) в Ачхой-Мартановском муниципальном районе:

1. Наименование, адрес месторасположения, форма собственности ММПЛ:

**МБДОУ «Ашура»**  
**Чеченская Республика, Ачхой-Мартановский район,**  
**Село Янди, ул. Кадырова 49**

Результаты мониторинга количества людей, одновременно находящихся в ММПЛ

162 человек

2. Объекты, расположенные в ММПЛ и непосредственной близости к ММПЛ:

Жилая зона- север, юг, запад, восток.

3. Сведения о ближайших к ММПЛ транспортных коммуникаций (автомобильные, железнодорожные)

Автомобильный (магистрали, шоссе, дороги, автовокзалы, автостанции)	Проезжая часть	3 м.
---	----------------	------

4. Сведения об организациях, обслуживающих

ММПЛ филиал «Чечводоканал», МУП «ЖКХ Ачхой-Мартановского района» Ачхой-Мартановский филиал ЗАО «Чеченгаз», АРЭС АО «Чеченэнерго», ООО «Юг связь проект»

5. Сведения о возможных (прогнозируемых) противоправных действиях в ММПЛ

совершение взрыва или поджога; вывод из строя водоснабжения, теплоснабжения или энергоснабжения

6. Сведения о силах и средствах, привлекаемых для обеспечения антитеррористической защищенности ММПЛ (ОМВД, вневедомственная охрана, добровольная народная дружина)

ОМВД России в Ачхой-Мартановском районе; ПЧ-7 1-й отряд ФПС по ЧР ГУ МЧС России по ЧР в Ачхой-Мартановском районе.

7. Сведения по инженерно-технической, физической, противопожарной защите ММПЛ

Ограждение, кнопка экстренного вызова полиции, автопожарная сигнализация, видеонаблюдение

8. Сведения о системе оповещения и управления эвакуацией ММПЛ

Оповещение дежурного ЕДДС, посыльные, 2 пожарных выхода;

9. Оценка достаточности мероприятий по защите критических элементов и потенциально опасных участков ММПЛ (наименование критического элемента, меры по его предотвращению)

НЕ ТРЕБУЮТСЯ

10. Выводы о надежности охраны места массового пребывания людей и рекомендации по укреплению его антитеррористической защищенности:

А) Антитеррористическая защищенность

соответствует требованиям безопасности

(выводы о надежности охраны и способности противостоять попыткам совершения террористических актов и иных противоправных действий)

б) НЕТ ;

(первоочередные, неотложные мероприятия, направленные на обеспечение антитеррористической защищенности, устранение выявленных недостатков)

в) НЕТ ;

(требуемое финансирование обеспечения мероприятий по антитеррористической защищенности места массового пребывания людей)

14. Дополнительная информация

НЕТ

(дополнительная информация с учетом особенностей места массового пребывания людей)

Заключение комиссии:

1. Присвоить категорию места массового пребывания людей  
2-й КАТЕГОРИИ.

Комиссия: \_\_\_\_\_ Р.Р. Вагапов  
\_\_\_\_\_ Г.Ш. Адуев  
\_\_\_\_\_ К.И. Бахаев  
\_\_\_\_\_ И.Л. Юсупов  
\_\_\_\_\_ А.З. Музаева

## **Инструкция по эвакуации людей**

### **1. Общие положения**

- 1.1. Инструкция является дополнением к схематическим планам эвакуации людей при пожаре.
- 1.2. Инструкция предназначена для организации безопасной и быстрой эвакуации людей из здания в случае ЧС
- 1.3. Практические тренировки по эвакуации людей в случае ЧС по данной инструкции проводятся один раз в полугодие.

### **2. Действия работников при обнаружении пожара**

- 2.1. Обнаруживший возгорание работник должен:
  - вызвать пожарную охрану по телефону «01», сообщив сотруднику, принимающему информацию, адрес учреждения, место возникновения пожара, свою фамилию и номер телефона;
  - продублировать сообщение о пожаре по системе оповещения о немедленной эвакуации учащихся (воспитанников) и сотрудников;
  - сообщить о пожаре руководителю или дежурному администратору;
  - приступить (по возможности) к ликвидации очага пожара до прибытия оперативной группы по тушению пожара.
- 2.2. Руководитель с учетом сложившейся обстановки должен:
  - проверить включение в работу автоматической (стационарной) системы пожаротушения;
  - организовать отключение сетей электро- и газоснабжения, систем вентиляции и кондиционирования воздуха, а также осуществление других мероприятий, способствующих предотвращению распространения пожара;
  - определить эвакуационные пути для вывода людей в безопасную зону;
  - организовать эвакуацию материальных ценностей из опасной зоны;
  - руководить эвакуацией до прибытия пожарных подразделений.
- 2.3. Заместитель директора по административно-хозяйственной работе (далее – зам. директора по АХР) и дежурный администратор должны:
  - открыть запасные выходы;
  - включить освещение тамбуров.
- 2.4. Сотрудник охраны, находящийся в момент возгорания на посту, должен:

### **3. Действия воспитателя при получении сигнала об эвакуации**

- 3.1. При получении сигнала об эвакуации воспитатель должен:
  - прекратить занятие, обесточить электрические приборы и оборудование, выключить свет и закрыть окна;

- в случае сильного задымления выдать учащимся имеющиеся в кабинете средства индивидуальной защиты органов дыхания (СИЗОД);
- соблюдая выдержку и спокойствие, не допуская паники, вывести учащихся на первый этаж и далее к основному или запасному выходам из школы согласно утвержденному плану эвакуации при пожаре.

3.2. После выхода из здания воспитатель должен привести группу на сборный пункт и проверить наличие всех учащихся. В случае отсутствия кого-либо из детей воспитатель должен сообщить об этом руководителю или дежурному администратору.

#### **4. Порядок эвакуации работников и обучающихся**

4.1. В первую очередь следует вывести работников и учащихся из помещения, где возник пожар, а также из помещений, которым угрожает опасность распространения огня и продуктов горения.

4.2. В холодное время года по усмотрению работников, осуществляющих эвакуацию, учащиеся перед выходом на улицу могут одеться или взять одежду с собой.

4.3. Работники, осуществляющие эвакуацию, не должны оставлять учащихся без присмотра с момента обнаружения пожара и до его ликвидации.

4.4. После окончания эвакуации работники должны тщательно проверить все помещения, чтобы исключить возможность пребывания в опасной зоне учащихся, спрятавшихся в шкафах или других местах, а также выставить посты безопасности на входах, чтобы исключить возможность возвращения учащихся в здании, где возник пожар.

4.5. Покидая помещения, следует закрывать за собой все двери и окна, чтобы замедлить распространение огня и дыма.

#### **5. Действия в особых случаях**

5.1. В случае отсутствия руководителя и ответственного за пожарную безопасность в момент возникновения пожара эвакуацией учащихся и работников руководит дежурный администратор.

5.2. При ложном срабатывании автоматической пожарной сигнализации (АПС) сигнал тревоги может поступить на пост пожарной охраны по телефону «01». В связи с этим ответственный за пожарную безопасность должен выполнить следующие действия:

- на пульте ВЭРС-ПК8 нажать кнопку сработавшего шлейфа и отключить его (сигнальная лампочка должна погаснуть);
- повторно нажать кнопку сработавшего шлейфа и, если сигнал тревоги повторится, отключить шлейф;
- по телефону «01» сообщить о ложном срабатывании АПС;
- передать заявку о ложном срабатывании АПС в обслуживающую организацию.

## **6. Действия работников до прибытия пожарных**

6.1. После эвакуации учащихся из здания (или, если это возможно, во время эвакуации) добровольная пожарная дружина, назначенная руководителем, должна приступить к ликвидации очага возгорания имеющимися средствами пожаротушения.

6.2. Оперативная группа по спасению материальных ценностей под руководством заместителя директора по АХР или назначенного руководителем лица должна приступить к спасению и перемещению в безопасное место имущества, материальных ценностей, документов и обеспечить их охрану.

### **Действия по антитеррористической безопасности и защите обучающихся.**

1. Вход в здание посетителей осуществлять при наличии документов, удостоверяющих личность, с регистрацией в журнале учета посетителей, который должен находиться на посту у охраны. В период проведения школьных занятий входные двери должны быть закрыты.
2. Охрана школы обязана регистрировать в журнале посещения всех лиц, прибывающих в сад, указывая их фамилию, имя и отчество, номер документа, удостоверяющего личность, время прибытия и время убытия.
3. Входные двери, где нет постоянной охраны, запасные выходы должны быть закрыты и опечатаны.
4. Работники охраны обязаны в вечернее и ночное время обходить здание с внешней стороны и проверять целостность стекол на окнах, решетки, входные двери, о чем делать запись в журнале.
5. Заместителю руководителя по АХЧ обеспечить вторым комплектом ключей от входов в здание работников охраны.
6. Проводить тренировки по эвакуации обучающихся и постоянного состава не реже одного раза в год.
7. При вынужденной эвакуации из здания воспитатели в безопасном месте обязаны проводить по списку наличие учащихся, а заместитель руководителя по учебно-воспитательной работе – наличие постоянного состава и принять меры по их розыску.
8. Не допускать стоянки постороннего транспорта у здания и прилегающей территории. Входные ворота держать закрытыми. О всех случаях стоянки бесхозного транспорта сообщать в правоохранительные органы.
9. При появлении у здания и нахождении длительного времени посторонних лиц сообщить в правоохранительные органы и усилить пропускной режим.
10. Научить учащихся способам защиты органов дыхания в задымленном помещении.

### **Действия должностных лиц при обнаружении взрывного устройства (ВУ) в местах скопления людей.**

1. При получении сообщения о заложенном ВУ, обнаружении предметов, вызывающих такое подозрение, немедленно поставить в известность дежурную службу объекта и сообщить полученную информацию в дежурную часть. При этом назвать точный адрес: Например: с. Ачхой-Мартан, ул.Школьная,17 и номер телефона.
2. До прибытия сотрудников полиции принять меры к ограждению подозрительного предмета и недопущению к нему людей в радиусе до 50-100 метров. Эвакуировать из здания (помещения) учащихся, персонал и посетителей на расстоянии не менее 200 метров. По возможности обеспечить охрану подозрительного предмета и опасной зоны. При охране подозрительного предмета находиться по возможности за пределами, обеспечивающими защиту, и вести наблюдение за ним и территорией вокруг него.
3. Дождаться прибытия представителей правоохранительных органов, указать место расположения подозрительного предмета, время и обстоятельства его обнаружения. По прибытии специалистов по обнаружению взрывных устройств действовать в соответствии с их указаниями.
4. Категорически запрещается:
5. самостоятельно предпринимать действия, нарушающие состояние подозрительного предмета, трогать или перемещать подозрительный предмет и другие предметы, находящиеся с ним в контакте;
6. заливать жидкостями, засыпать грунтом или накрывать обнаруженный предмет тканевыми и другими материалами;
7. курить, пользоваться электрорадио аппаратурой, переговорными устройствами или рацией вблизи обнаруженного предмета, переезжать на автомобиле;
8. оказывать температурное, звуковое, световое, механическое воздействие на взрывоопасный предмет.

### **Инструкция и памятка сотруднику охраны.**

Инструкция сотруднику охраны по пожарной безопасности:

1. Сотрудник охраны, несущий службу по охране образовательного учреждения обязан:
  - знать и выполнять «Противопожарные правила для школ и детских учреждений»;
  - знать расположение входов и выходов из здания, а также их состояние;
  - знать местонахождение первичных средств пожаротушения и связи, уметь ими пользоваться;



- знать порядок действий обслуживающего персонала по эвакуации обучающихся и тушению пожара;
- осуществлять постоянный контроль за соблюдением обучающимися и персоналом противопожарного режима в районе поста и на маршрутах обхода здания и территории;
- 2. Сотрудник охраны, несущий службу по охране образовательного учреждения, должен иметь в своем распоряжении:
  - электрический переносной фонарь;
  - средства оповещения обучающихся, учителей и обслуживающего персонала в случае пожара;
  - пронумерованные ключи от всех дверей эвакуационных выходов;
  - средство связи с пожарной охраной (телефон);
  - перечень номеров телефонов: пожарной охраны, инженерных и аварийных служб, руководителей учреждения;
  - журнал с текущей информацией о наличии ключей от закрытых кабинетов, классов, лабораторий.
- 3. При обнаружении пожара в здании сотрудник охраны, несущий службу по охране образовательного учреждения, обязан:
  - сообщить о происходящем в пожарную охрану по телефону «01», указав объекта;
  - доложить руководству объекта о пожаре;
  - до прибытия пожарных подразделений организовать эвакуацию учащихся в безопасное место и принять меры по тушению пожара первичными средствами пожаротушения (огнетушители, ПК);
  - организовать встречу подразделений и действовать по указанию руководителя тушения пожара.

**Памятка сотруднику охраны о мерах по антитеррористической безопасности и защите школьников.**

В целях обеспечения антитеррористической безопасности сотрудник охраны обязан выполнять следующие действия:

- разрешать посетителям вход в здание только по предъявлении ими документа, удостоверяющего личность;
- осуществлять регистрацию прибывшего в журнале учета посетителей.
- следить за тем, чтобы в период проведения учебных занятий входные двери, у которых находится пост охраны, были закрыты, а входные двери, где нет постоянной охраны, а также запасные входы были опечатаны;
- в вечернее и ночное время обходить здание с внешней стороны, проверяя целостность на окнах, состояние решеток, входных дверей, о чем делать запись в журнале;
- в случае эвакуации из здания обеспечить организованный выход обучающихся и персонала школы через основные и запасные

двери согласно плану эвакуации. Принять меры по организации охраны имущества образовательного учреждения. О факте эвакуации незамедлительно сообщить оперативному дежурному частного охранного предприятия и в полицию. Далее действовать по указанию старшего оперативного начальника;

- при обнаружении подозрительных предметов (пакета, коробки, сумки и др.) огородить их, немедленно сообщить об этом в правоохранительные органы и оперативному дежурному, принять меры по недопущению к данным предметам посторонних лиц и школьников;
- не допускать стоянки транспорта у здания образовательного учреждения и прилегающего к нему территории. Следить за тем, чтобы входные ворота были закрытыми. О всех случаях стоянки бесхозного транспорта сообщать в правоохранительные органы;
- при появлении у здания и нахождение длительное время посторонних лиц, сообщить в правоохранительные органы и усилить пропускной режим.